

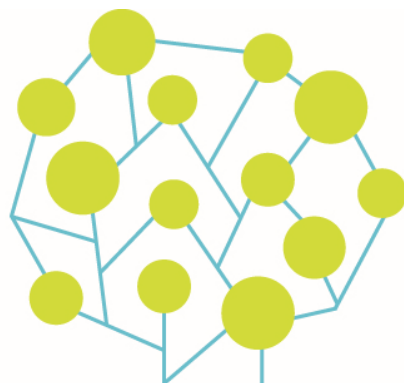
# CONCOURS

BROCHURE D'INFORMATION

Filière animation

Catégorie B

Animateur territorial



## REFERENCES

- Décret n° 2010-329 du 22 mars 2010 portant dispositions statutaires communes à divers cadres d'emplois de fonctionnaires de catégorie B de la Fonction Publique Territoriale
- Décret n° 2011-558 du 20 mai 2011 portant statut particulier du cadre d'emplois des animateurs territoriaux
- Décret n° 2011-559 du 20 mai 2011 fixant les modalités d'organisation des concours pour le recrutement des animateurs territoriaux

## MISSIONS

Les membres du cadre d'emplois des animateurs territoriaux coordonnent et mettent en œuvre des activités d'animation. Ils peuvent encadrer des adjoints d'animation.

Ils interviennent dans le secteur périscolaire et dans les domaines de l'animation des quartiers, de la médiation sociale, de la cohésion sociale, du développement rural et de la politique du développement social urbain. Ils peuvent participer à la mise en place de mesures d'insertion.

Ils interviennent également au sein de structures d'accueil ou d'hébergement, ainsi que dans l'organisation d'activités de loisirs.

Dans le domaine de la médiation sociale, les animateurs territoriaux peuvent conduire ou coordonner les actions de prévention des conflits ou de rétablissement du dialogue entre les personnes et les institutions dans les espaces publics ou ouverts au public.

## CONDITIONS GÉNÉRALES POUR AVOIR LA QUALITE DE FONCTIONNAIRE

Ces conditions sont au nombre de 5 :

1. posséder la nationalité française ou celle de l'un des autres États membres de l'Union européenne ou d'un autre État partie à l'accord sur l'Espace économique européen,
2. jouir de ses droits civiques dans l'État dont on est ressortissant,
3. ne pas avoir subi une condamnation incompatible avec l'exercice des fonctions,
4. être en position régulière au regard des obligations de service national de l'État dont on est ressortissant,
5. remplir les conditions d'aptitude physique exigées pour l'exercice des fonctions.

## CONDITIONS D'ACCES AU CONCOURS

### Concours externe

Ouvert aux candidats titulaires :

- d'un titre ou diplôme professionnel, délivré au nom de l'Etat et inscrit au répertoire national des certifications professionnelles, classé au moins au niveau IV délivré dans les domaines correspondant aux missions confiées aux membres du cadre d'emplois telles que définies à l'article 2 du décret n°2011-558
- ou d'une qualification reconnue comme équivalente dans les conditions fixées par le décret n°2007-196 du 13 février 2007 relatif aux équivalences de diplômes requises pour se présenter aux concours d'accès aux corps et cadres d'emplois de la fonction publique ou d'une qualification reconnue comme équivalente.

## Demande d'équivalence de diplôme

Si vous justifiez **d'un titre ou diplôme obtenu en France ou délivré dans un État autre que la France**, d'un niveau similaire ou différent de celui requis, et, le cas échéant, si vous avez une expérience professionnelle en complément ou en l'absence de tout diplôme, vous pouvez demander une équivalence de diplôme ou d'expérience (procédures R.E.D. et R.E.P.).

**Pour cela, vous devez sans attendre la période d'inscription vous adresser au :**

Centre National de la Fonction Publique Territoriale  
Secrétariat de la Commission nationale d'équivalence de diplôme  
80 rue de Reuilly  
CS 41232  
75578 Paris Cedex 12  
www.cnfpt.fr

## Autres informations sur le dispositif dérogatoire relatif aux équivalences de diplômes précitées :

### Décisions de la commission

- Les décisions sont communiquées directement aux candidats.
- La décision favorable de la commission reste valable pour toute demande d'inscription lors d'un concours ultérieur pour lequel la même condition de qualification est requise (si aucune modification législative ou réglementaire n'a remis en cause l'équivalence accordée).
- Une décision défavorable empêche le candidat pendant 1 an (à compter de la notification de la décision défavorable) de représenter une demande d'équivalence pour le même concours ou tout autre concours pour lequel la même condition de qualification est requise.

### Important

- Effectuer une demande d'équivalence de diplôme ne dispense en aucun cas des démarches d'inscription à un concours.
- Les demandes d'équivalence adressées auprès de la commission peuvent être effectuées tout au long de l'année (délai moyen pour le traitement d'un dossier : 3 à 4 mois).

**Attention :** la décision favorable de la commission doit être produite par le candidat au plus tard le jour de la première épreuve. Dans l'hypothèse où le candidat serait dans l'impossibilité de la fournir dans les délais, son inscription ne pourrait être validée et celui-ci ne pourrait être admis à concourir qu'à une session suivante du concours.

### Dispenses des conditions de diplôme

- les mères et pères d'au moins trois enfants qu'ils élèvent ou ont élevés effectivement,
- les sportifs de haut niveau figurant sur la liste publiée l'année du concours par le Ministre chargé des Sports.

## Concours interne

Ouvert aux fonctionnaires et agents publics des collectivités territoriales, de l'Etat, des établissements publics qui en dépendent, y compris ceux mentionnés à l'article 2 de la loi n°86-33 du 9 janvier 1986 portant dispositions statutaires relatives à la fonction publique hospitalière, aux militaires ainsi qu'aux agents en fonction dans une organisation internationale intergouvernementale à la date de clôture des inscriptions, comptant au moins 4 ans de services publics au 1<sup>er</sup> janvier de l'année au titre de laquelle le concours est organisé.

Ce concours est également ouvert aux candidats justifiant de 4 ans de services auprès d'une administration, un organisme ou un établissement mentionnés au deuxième alinéa du 2<sup>o</sup> de l'article 36 de la loi du 26 janvier 1984.

## Troisième Concours

Ouvert aux candidats justifiant au 1<sup>er</sup> janvier de l'année au titre de laquelle il est ouvert, de l'exercice, pendant une durée de 4 ans au moins :

- d'une ou de plusieurs activités professionnelles, quelle qu'en soit la nature,
- d'un ou de plusieurs mandats de membre d'une assemblée élue d'une collectivité territoriale,
- ou d'une ou de plusieurs activités en qualité de responsable, y compris bénévole, d'une association.

La durée de ces activités ou mandats ne peut être prise en compte que si les intéressés n'avaient pas, lorsqu'ils les exerçaient, la qualité de fonctionnaire, de magistrat, de militaire ou d'agent public.

Toutefois, cette règle ne fait pas obstacle à ce que les activités syndicales des candidats soumis à l'article 23 bis de la loi n° 83-634 du 13 juillet 1983 portant droits et obligations des fonctionnaires soient prises en compte pour l'accès à ces concours.

La durée du contrat d'apprentissage et celle du contrat de professionnalisation sont décomptées dans le calcul de la durée d'activité professionnelle exigée pour se présenter au troisième concours.

## NATURE DES EPREUVES

CONCOURS EXTERNE	CONCOURS INTERNE	TROISIEME CONCOURS
<b>EPREUVE D'ADMISSIBILITE</b>		
Répondre à un ensemble de questions, dont le nombre est compris entre trois et cinq, à partir des éléments d'un dossier portant sur l'animation sociale, socio-éducative ou culturelle dans les collectivités territoriales, permettant d'apprécier les capacités du candidat à analyser et à présenter des informations de manière organisée. (durée : trois heures ; coefficient 1)	Rédaction d'une note à partir des éléments d'un dossier portant sur l'animation sociale, socio-éducative ou culturelle dans les collectivités territoriales, permettant d'apprécier les capacités du candidat à analyser une situation en relation avec les missions dévolues aux membres du cadre d'emplois. (durée : trois heures ; coefficient 1)	Rédaction d'une note à partir des éléments d'un dossier portant sur l'animation sociale, socio-éducative ou culturelle dans les collectivités territoriales, permettant d'apprécier la capacité du candidat à analyser une situation en relation avec les missions dévolues aux membres du cadre d'emplois. (durée : trois heures ; coefficient 1)
<b>EPREUVE D'ADMISSION</b>		
Entretien ayant pour point de départ un exposé du candidat sur sa formation et son projet professionnel permettant au jury d'apprécier sa capacité à s'intégrer dans l'environnement professionnel au sein duquel il est appelé à travailler, sa motivation et son aptitude à exercer les missions dévolues aux membres du cadre d'emplois. (durée : vingt minutes, dont cinq minutes au plus d'exposé ; coefficient 1)	Entretien ayant pour point de départ un exposé du candidat sur les acquis de son expérience professionnelle et permettant au jury d'apprécier sa motivation et son aptitude à exercer les missions dévolues aux membres du cadre d'emplois. (durée : vingt minutes, dont cinq minutes au plus d'exposé ; coefficient 1)	Entretien ayant pour point de départ un exposé du candidat sur les acquis de son expérience professionnelle et permettant au jury d'apprécier sa motivation, son aptitude à exercer les missions dévolues aux membres du cadre d'emplois ainsi que sa capacité à s'intégrer dans l'environnement professionnel au sein duquel il est appelé à travailler. (durée vingt minutes, dont cinq minutes au plus d'exposé ; coefficient 1)

Toute note inférieure à 5 sur 20 à l'une des épreuves obligatoires d'admissibilité ou d'admission entraîne l'élimination du candidat.

Il est attribué à chaque épreuve une note de 0 à 20. Chaque note est multipliée par le coefficient correspondant.

Les épreuves écrites sont anonymes et font l'objet d'une double correction.

Tout candidat qui ne participe pas à une des épreuves obligatoires est éliminé.

Peuvent seuls être autorisés à se présenter à l'épreuve d'admission les candidats déclarés admissibles par le jury.

Un candidat ne peut être déclaré admis si la moyenne de ses notes est inférieure à 10 sur 20 après application des coefficients correspondants.

**Ariège****CDG 09**

4 Avenue Raoul Lafagette  
09000 FOIX  
05 34 09 32 40  
[www.cdg09.fr](http://www.cdg09.fr)

**Aude****CDG 11**

Maison des Collectivités  
85 Avenue Claude Bernard  
CS 60050  
11890 CARCASSONNE CEDEX  
04 68 77 79 79  
[www.cdg11.fr](http://www.cdg11.fr)

**Aveyron****CDG 12**

Immeuble « Le Sériat »  
10 Faubourg Lo Barry,  
Saint Cyrice Etoile  
12000 RODEZ  
05 65 73 61 60

**Gard****CDG 30**

183 Chemin du Mas Coquillard  
30900 NIMES  
04 66 38 86 98 ou  
04 66 38 86 85  
[www.cdg30.fr](http://www.cdg30.fr)

**Haute-Garonne****CDG 31**

590 Rue Buissonnière  
CS 37666  
31676 LABEGE CEDEX  
05.81.91.93.00  
[www.cdg31.fr](http://www.cdg31.fr)

**Gers****CDG 32**

4 Place du Maréchal Lannes  
BP 80002  
32001 AUCH CEDEX  
05 62 60 15 00  
[www.cdg32.fr](http://www.cdg32.fr)

**Hérault****CDG 34**

Parc d'activités d'Alco  
254 rue Michel Teule  
34184 MONTPELLIER CEDEX 4  
04 67 04 38 81  
[www.cdg34.fr](http://www.cdg34.fr)

**Lot****CDG 46**

12 Avenue Charles Pillat  
46090 PRADINES  
05 65 23 00 95  
[www.cdg46.fr](http://www.cdg46.fr)

**Lozère****CDG 48**

11 boulevard des Capucins  
48000 MENDE  
04 66 65 30 03  
[www.cdg48.fr](http://www.cdg48.fr)

**Hautes-Pyrénées****CDG 65**

13 rue Emile Zola  
65600 SEMEAC  
05 62 38 92 50  
[www.cdg65.fr](http://www.cdg65.fr)

**Pyrénées-Orientales****CDG 66**

6 rue de l'Ange  
66901 PERPIGNAN CEDEX  
04 68 34 88 66  
[www.cdg66.fr](http://www.cdg66.fr)

**Tarn****CDG 81**

188 rue de Jarlard  
81000 ALBI  
05 63 60 16 50  
[www.cdg81.fr](http://www.cdg81.fr)

**Tarn-et-Garonne****CDG 82**

23 Bd Vincent Auriol  
82000 MONTAUBAN  
05 63 21 62 00  
[www.cdg82.fr](http://www.cdg82.fr)



## COORDINATION RÉGIONALE DES CENTRES DE GESTION DE LA FONCTION PUBLIQUE TERRITORIALE D'OCCITANIE

